

Bevarandeplan för Natura 2000-område Vombs Norregård SE0430131



Norregård, Foto: Per Blomberg

Grunduppgifter om Vombs Norregård

Län:	Skåne län
Kommun :	Lund
Läge:	Väster om Vombsjön, Vombs socken
Markägare:	Enskilda
Areal:	30,52 ha
Skyddsform:	Ingår i naturreservatet Klingavälsån
Bakgrund:	pSCI beslutat av Regeringen 1998. SCI fastställt av EU-kommissionen 2004-12.
Reviderad:	Förslag till bevarandeplan; mars 2010, 2016-04-12



Länsstyrelsen
Skåne



Vad betyder Natura 2000?

EU bygger ett nätverk av områden med skyddsvärd natur som kallas Natura 2000. Syftet är att EU:s medlemsländer ska ta ett gemensamt ansvar för att bevara arter och naturtyper som förekommer i Europa. Natura 2000 har tillkommit med stöd av två EG-direktiv; Fågeldirektivet (Rådets direktiv 79/409/EEG) och Habitatdirektivet (Rådets direktiv 92/43/EEG).

Vad är en bevarandeplan?

Till varje område ska det finnas en bevarandeplan. Den ger en beskrivning av området och dess naturvärden och vilken skötsel som behövs för att dessa naturvärden ska finnas kvar långsiktigt. Bevarandeplanen innehåller också en beskrivning av vilka verksamheter och åtgärder som kan hota de arter och livsmiljöer som ska skyddas i Natura 2000-området.

Bevarandeplanen innehåller viktig information som används som underlag vid samråd och tillståndsprövningar av verksamheter och åtgärder inom Natura 2000-området.

Vad är bevarandestatus?

Natura 2000 innebär att alla EU-länder ska vidta åtgärder för att naturtyper och arter som utpekats ska ha *gynnsam bevarandestatus*. Det innebär att man ska försäkra sig om att de utpekade naturtyperna och arterna finns kvar långsiktigt i Europa. För en naturtyp kan *gynnsam bevarandestatus* innebära att man bevarar de strukturer och funktioner som finns i naturtypen och att de arter som är typiska för naturtypen finns kvar i livskraftiga populationer. För en art innebär *gynnsam bevarandestatus* att arten finns i livskraftiga populationer och att förekomsten av dess livsmiljö är tillräcklig.

Viktigt att tänka på

För att inte skada Natura 2000 områdets naturvärden krävs tillstånd för verksamheter eller åtgärder som på ett betydande sätt kan påverka miljön i ett Natura 2000 område. Alla som planerar att utföra en åtgärd som man tror kan påverka ett områdes naturvärden ska på ett tidigt stadium kontakta Länsstyrelsen. Det underlättar eventuell tillståndsprövning som Länsstyrelsen ska göra. När det gäller åtgärder på skogsmark ska istället Skogsstyrelsen kontaktas. Bevarandeplanen för ett Natura 2000-område kan revideras när ny kunskap tillkommer eller när förutsättningarna förändras. När bevarandeplanen förändras medför det att den måste fastställas på nytt. Då ges markägare och andra berörda möjlighet att lämna synpunkter. Vid tillståndsprövning är det viktigt att utnyttja den nya kunskapen som finns i reviderade bevarandeplaner även innan dessa planer har beslutats.

Mer information om Natura 2000

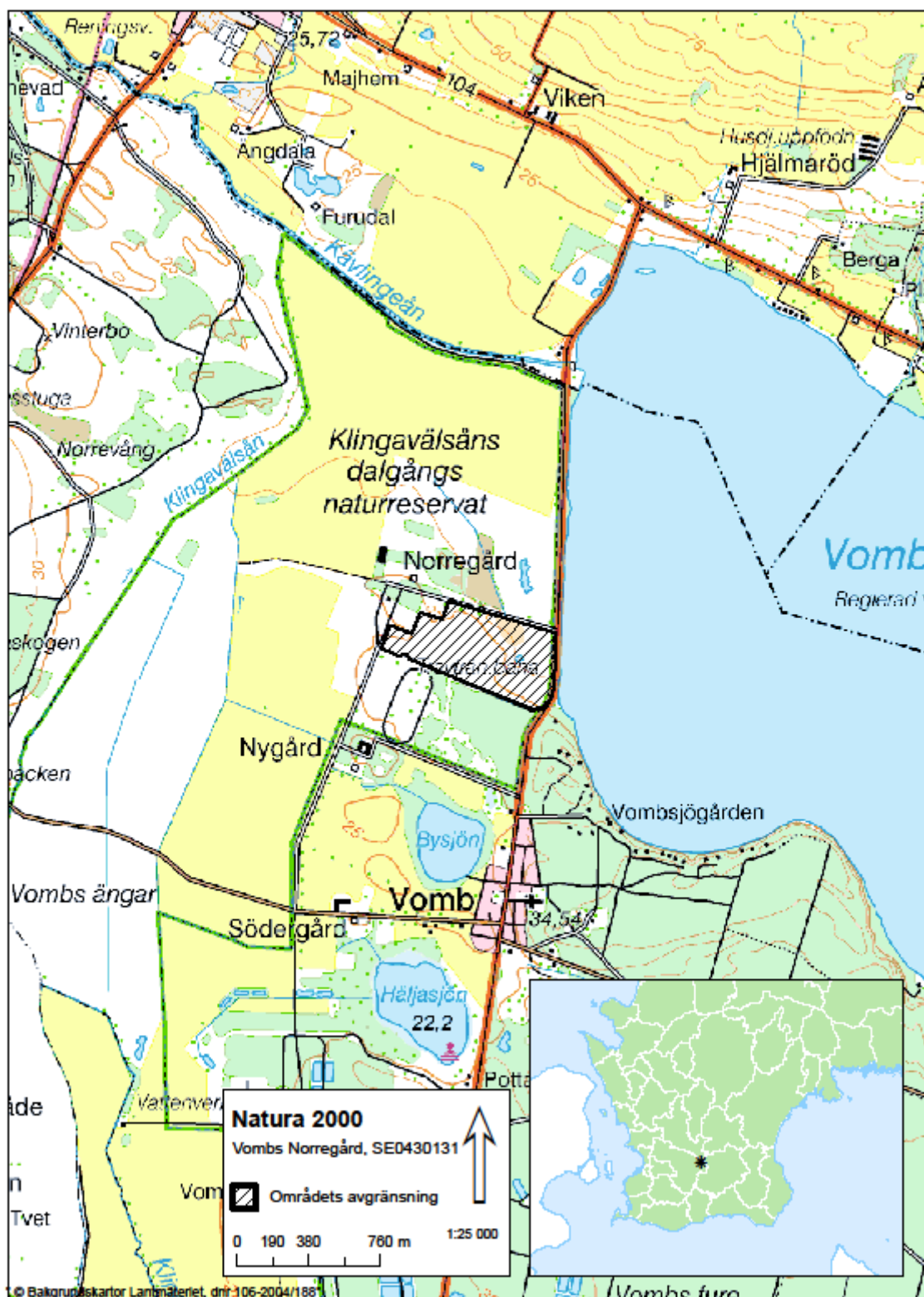
Länsstyrelsens hemsida: www.lansstyrelsen.se/skane/2000 eller telefon 010-224 10 00

Naturvårdsverkets hemsida: www.naturvardsverket.se

Innehållsförteckning

Områdesbeskrivning	6
Ingående naturtyper och arter enligt Natura 2000	7
Bevarandesyfte	8
Bevarandemål	8
Målandikatorer	8
Areal naturtyper	8
Ekologiska strukturer och funktioner	9
Typiska arter för naturtyperna	9
Natura 2000-arter	9
Beskrivning av naturtyper och arter	10
Naturtyper	10
Arter	10
Förutsättningar för gynnsam bevarandestatus	11
Skydd och bevarandeåtgärder	12
Skydd och regleringar	12
Bevarandeåtgärder	12
Uppföljning	13
Referenser	14
Bilagor	14

Översiktskarta



Bevarandeplan för Natura 2000-område

Vombs Norregård SE0430131

Länsstyrelsen i Skåne län

Områdesbeskrivning

Natura 2000 - området Vombs Norregård ligger väster om Vombssjön och ca en mil NV om Sjöbo i Lunds kommun. Hela området hävdas genom bete. Området består av sandiga betesmarker i väster och fuktängar i öster. Detta område ligger mellan Krankesjön och Vombsjön som är karakteristiskt för sin stora del av torra marker. Landskapsbilden domineras av ett öppet och flackt landskap. En närmare beskrivning av naturtyper och arter finns under rubriken Beskrivning av naturtyper och arter.

Vombs Norregård ingår som en mindre del i det stora naturreservatet Klingavälsåns dalgång.

Klingavälsån utgör en viktig rast- och övervintringslokal för gäss och rovfåglar. Ån och dess våtmarker utgör även SPA-område (fågelhabitatet) inom Natura 2000 samt Ramsarområde som är upptagen på den internationella listan över skyddsvärda våtmarker.

På flygfotona från 1940-talet ser man tydligt att det fanns två åkerlappar i nuvarande 4030-området. Mellan dem fanns det sandiga området och en förmodad betesmark. Den fuktiga ängen fanns i NO. På 1940-talet reglerades också ån och då försvann den naturliga meandringen av ån med följd att stora delar av de stora våtmarksarealerna runt ån minskade i antal eller försvann helt. På senare år har man försökt att återställa en del av meandringen igen på vombfältet.

På den gamla ekonomiska kartan från 1914 så var fuktängen i öster ängsmark som slåtrades med lie. Resten av området var åkermark 1914. Granplanteringen som ligger precis utanför Natura 2000-området fanns redan då. Att det är så sandig mark gör att marken snabbt kan återhämta sig efter att åkermarken nedlagts och det blir bete istället. Floran ändras så att de kvävegynnade arterna försvinner och de betesgynnade arterna tar över. På denna karta kan man också se att runt hela Klingavälsån fanns det stora ängsmarker.

På Generalstabskartan från 1865 visas ett öppet landskap kring Vombsjön.

På den Skånska Rekognosceringskartan från 1812-1820 ser man den fuktiga delen i NO och öppen mark i övrigt.

På en historisk karta över inägomarken från 1736 så finns redan då uppdelningen att den NO delen är ängsmark och att resten är åkermark benämnd som Norre Wång. Ett stråk med sandig mark syns på kartan och dess placering är den samma som idag. Området utgörs av ris-och mellanbygd.

Området har i samband med istiden utgjort sjöbotten i den då stora Vombissjön. Berggrunden är täckt av lösa jordlager som dels består av krita och dels av rät-lias, dvs isälvssediment.

Området domineras av sand- och grusavlagringar.

Ingående naturtyper och arter enligt Natura 2000

Områdets naturtyper (se tabell 1 och bilaga 1) konstaterades vid fältbesök under växtsäsongen år 2006.

Tabell 1. Vombs Norregårds naturtyper med arealer 2006 och Natura 2000-arter. Natura 2000-koder inom parentes. Naturtyperna indelas i fullgod bevarandestatus där alla kriterierna för areal, ekologisk struktur och funktion samt för typiska arter är uppfyllda. I en icke fullgod naturtyp uppfylls definitionen för naturtyp men det kan saknas delar av ekologisk struktur och funktion eller typiska arter. Utvecklingsmarker kan inte definieras som en naturtyp idag men kan omföras till någon naturtyp med aktiva åtgärder eller med naturlig förändring efter lång tid.

Naturtyp	Areal (ha)	
	Bevarandestatus	
	Fullgod	Icke fullgod
4030, Ris- och gräsheddar nedanför trädgränsen	19,08	
6410, Fuktängar med blåttåtel eller starr		0,38
2330, Inlandssanddyner med öppna gräsmarker med borstttåtel eller andra pionjärgräs	1,51	
Total areal naturtyper	23,09	
Icke-naturtyper		
Utvecklingsmark mot 6410	8,43	
Total areal utvecklingsmarker	8,43	
Arter	Bevarandestatus	
Smalgrynssnäcka (<i>Vertigo angustior</i> , 1014)	Fullgott	

Bevarandesyfte

Det överordnade bevarandesyftet för Natura 2000-nätverket är att bidra till bevarandet av biologisk mångfald genom att bibehålla eller återskapa gynnsam bevarandestatus för de naturtyper och arter som omfattas av EU:s fågeldirektiv eller Art- och habitatsdirektiv. För det enskilda Natura 2000-området är det överordnade syftet att bevara eller återställa ett gynnsamt tillstånd för de naturtyper eller arter som utgjort grund för utpekandet av området.

Det övergripande syftet med Natura 2000-området Vombs Norregård är att bevara sandiga marker med inlandssanddyner (2330) och rishedar (4030) samt fuktängar (6410) genom att hävda det genom bete. Arten Smalgrynssnäcka samt naturtyperna ska ha gynnsam bevarandestatus. Naturtyperna 2330 och 6410 prioriteras inom området. Motivering; Området runt Vombsjön hör till ett av ett fåtal områdena i Skåne som har värdefulla sandiga marker som inte är knutna till kusten. Värdefullt område med olika successionsstadier av öppen och mera sluten sandhedsvegetation. Det öppna vattnet har fram till 1994 varit en mycket högklassig lekplats för lökgroda.

Bevarandemål

Inlandssanddyner (2330) ska präglas av god hävd och att sandblottor finns där insekter m.m. trivs i den varma sanden. Djurens tramp och annan markomrörning krävs för att inte gräsen tar över. Inlandssanddyner som verkligen ligger helt skilda från kustens sanddynsystem finns inte på så många platser i Skåne och Vombsänkan utgör en av dem. I risheden ska det vara väl avbetat vid vegetationsperiodens slut och gödsling m.m. får ej göras. Inga träd och buskar ska finnas på denna öppna hed. Fuktängen ska ha opåverkad hydrologi och ha en tydlig betespåverkan även om den tillåts vara mindre betad än de torra betesmarkerna pga att smalgrynssnäcken finns här. Typiska arter som knägräs, backsippa, borsttåtel, hedblomster, ängsbräsma och ängsvädd ska finnas i området.

Arealen på naturtyperna ska vara densamma som ovan angivna men fuktängen kan på sikt utökas när utvecklingsmarken får kvalitéer som naturtyp.

Målindikatorer

För Vombs Norregård innebär detta följande målindikatorer:

Areal naturtyper

- Naturtypen Ris- och gräshedar nedanför trädgränsen (4030) ska omfatta minst 19,08 ha.
- Naturtypen Fuktängar med blåttåtel eller starr (6410) ska omfatta minst 0,38 ha men utvecklingsmarken på 8,43 ha ska på sikt utvecklas mot 6410.
- Naturtypen Inlandssanddyner med öppna gräsmarker med borsttåtel eller andra pionjärgräs (2330) ska omfatta minst 1,51 ha.

Ekologiska strukturer och funktioner

Ris- och gräshed (4030)

- Minst 18 ha ska vara väl avbetade varje år vid vegetationsperiodens slut.
- Torrheten ska hållas fri från träd och buskar.
- Ingen tillförsel av näringsämnen får förekomma förutom vid tillskottsutfodring under torra år.

Inlandssanddyner (2330)

- Det ska finnas minst 50 % blottad sand inom sanddynerna.
- Området måste betas och djurens tramp är nödvändig för att skapa omrörning i markens ytskikt så att blottad sand skapas och befintlig sand störs.

Fuktängar med blåttåtel eller starr (6410)

- Vegetationen ska vara avbetad vid betessäsongens slut och högst 15 % förnaansamling får förekomma inom det fuktiga området. Vid högt vattenstånd kan en högre procentsats tillåtas.
- Naturtypen ska ha en opåverkad hydrologi.
- Högst 5 % buskar får förekomma inom fuktängarna

Typiska arter för naturtyperna

Ris- och gräshed (4030)

- Det ska finnas minst 2 typiska arter i genomsnitt per provyta. För ris- och gräsheden (4030) finns de typiska arterna stenmåra, backsippa, knippfryle och knägräs inom området.

Inlandssanddyner (2330)

- Det ska finnas minst 2 typiska arter i genomsnitt per provyta. För naturtypen inlandssanddyner (2330) finns de typiska arterna; hedblomster, backtimjan, vårspärgel, sandkrassing samt borsttåtel inom området.

Fuktängen (6410)

- Det ska finnas minst 2 typiska arter i genomsnitt per provyta. För naturtypen fuktäng finns de typiska arterna; ängsbräsma, nickskära, ängsvädd, sumpmåra inom de fuktiga partierna av området

Natura 2000-arter

Smalgrynsnäcka (1014)

- Betestrycket ska vara lägre i de fuktiga delarna i öster för att gynna smalgrynsnäckan. En beteshöjd på 15 cm är acceptabelt. Undantag pga Natura 2000-art tillämpas inom miljöstöd vid kontroll.

Beskrivning av naturtyper och arter

Naturtyper

Ris- och gräshed (4030)

Den största delen av området domineras av en torrhed som är förhållandevis artrik. I fältskiktet märks stenmåra, knägräs, bergven, ljung, gulmåra, trift, ängsviol, knippfryle, sandvita, fårsvingel, grusstarr, bergsyra, ärenpris, backskärvfrö m.fl. Bottenskiktet består av hakmossa och renlav. Grön hedvårtbitare finns i området. Naturtypen anses vara i fullgod bevarandestatus trots en liten gödselpåverkan i väster.

Inlandssanddyner (2330)

Vegetationen på den högre belägna sandbanken består mestadels av inlandssanddyner. Naturtypen kännetecknas främst av inslag av borsttåtel som finns på ytor där markomrörning har skett. Andra arter som hedblomster, puktörne, backnejlika, bockrot, backtimjan, backsippa, gråfibbla, gul fetknopp, vårspärgel styvmorsviol och sandkrassing förekommer. I den sandiga miljön i området lever getingrovflugan och dynskulderlöparen. Naturtypen är i fullgod bevarandestatus.

Fuktängen (6410)

I den nordöstra delen av området dominerar med bl.a. arter som kabbleka, ängsvädd, humleblomster, ängsbräsma, mynta, krypven, kärrgröe, vecketåg, gåsört och rödven. Denna fuktiga mark anses på sikt utvecklas till naturtyp men är det inte idag pga. gödselpåverkan.

I sydöst är det ännu fuktigare med högstarr dominerat av vasstarr, flaskstarr, sumpmåra, ängsull, blåsstarr, hundstarr, nickskära, fackelblomster och gul svärdsilja. En viss gödselpåverkan finns dock varför bevarandestatusen anses icke fullgod.

I anslutning till högstarrängen finns ett vattenhål med en mindre konstant vattenspiegel i vars kanter kaveldun dominerar. Klibbal, asp, björk och sälj dominerar i busk- och trädskiktet i denna träddunge. I småvattnet finns många värdefulla groddjur som t.ex. lökroda, strandpadda samt större vattensalamander.

Arter

Smalgrynsnäcka förekommer i området. Den är ombyttlig med var den kan leva. Den kan leva i habitat som är rika och består av tämligen torra ädellövskogar i öppna– halvöppna rasbranter eller blockslutningar samt på kalkpåverkade torrbackar och alvarmark. Det är främst i kusttrakter som arten återfinns i sådana torra habitat.

I övrigt förekommer arten i kalkkärr, på kalkfuktängar och i öppnare sumpskogar.

Arten är starkt beroende av kontinuitet och stabila förhållanden i markens förnaskikt.

En måttligt intensiv betesdrift eller motsvarande påverkan som upprätthåller solinsläpp och påverkan på fältskikt är fördelaktigt för arten.

Markslitaget får dock inte bli alltför stort. Överbetning eller igenväxning med buskar, träd och vass p.g.a. helt utebliven hävd är ett hot. Alltför kraftig och felaktigt utförd röjning kan ha en mycket negativ inverkan på arten.

Arten sprider sig ytterst långsamt, i storleksordningen med några få meter per år, vilket innebär att den är hänvisad till just det område där den lever. Långdistansspridning sker dock sporadiskt, sannolikt med fåglar som vektor.

I de våtmarkshabitat där arten förekommer och i angränsande områden är markavvattning, skogsbruk och andra åtgärder som kan påverka hydrologin på ett för arten negativt sätt inte önskvärt.

Framtida uppföljning av planen kan medföra att nuvarande bevarandemål ändras och att nya mål läggs till.

Förutsättningar för gynnsam bevarandestatus

Ett nära samarbete mellan berörda myndigheter och den som äger eller brukar en mark är en av de viktigaste förutsättningarna för att ett områdes värdefulla livsmiljöer och arter ska finnas kvar.

Förutsättningarna för att områdets naturtyper och arter ska vara i gynnsam bevarandestatus är att:

- Området fortsätter att betas
- I naturtyperna får det inte förekomma gödsling (förutom från djur som betar i objektet), stödutfodring, kalkning, dikning eller insådd av för naturtypen främmande arter.
- Ingen påtaglig minskning av populationerna hos de typiska arterna i naturtypen sker. De typiska arterna är indikatorarter vars förekomst indikerar gynnsam bevarandestatus hos naturtypen genom att de reagerar relativt tidigt på någon av de hotfaktorer som är aktuella för naturtypen.
- Ständig markomrörning genom tramp eller mekanisk påverkan är positivt för den interna dynamiken och successionen i de sandiga markerna.
- Måttligt markslitage förekommer som upprätthåller ett visst inslag av blottad sand.

Hotbild – vad kan påverka Natura 2000-området negativt?

De största riskerna för områdets naturtyper och Natura 2000-arter är:

- Upphörd hävd eller ett minskat betetryck.
- Gödsling eller annan tillförsel av näringsämnen (t ex gödsling, kalkning, kväveläckage från omgivande marker, spridning av rötslam, stödutfodring m.m.) som skadar mark och vegetation.

- Igenväxning av betesmarken.
- Användning av avmaskningsmedel (t.ex. Avermectiner) på betesdjuren som påverkar dynglevande insektsfaunan.
- Gödslings- och försurningseffekter från nedfall av luftburna föroreningar samt användning av bekämpningsmedel.
- Markexploatering eller annan markanvändningsförändring i objektet eller i angränsande områden, t.ex. skogsplantering, uppodling, dikning och täktverksamhet.
- Förändringar i områdets hydrologi. Förändrad vattenkemi och utsläpp av föroreningar i sjön.
- Tallplantering
- Fragmentering som leder till brist på genflöde mellan populationer samt kanteffekter i små objekt.
- Alltför kraftig störning från turism och friluftsliv som medför omfattande markslitage.

Skydd och bevarandeåtgärder

Ingrepp som på ett betydande sätt kan påverka miljön i ett Natura 2000-område kräver tillstånd av länsstyrelsen enligt 7 kapitlet 27-29 § miljöbalken. Detta gäller oavsett om ingreppet sker inom eller utanför ett Natura 2000-område. Bevarandeplanen ska också fungera som underlag för bedömningen av om tillstånd behövs och om tillstånd kan ges

Markägare har eventuellt rätt till ersättning om tillstånd inte kan ges och Natura 2000 innebär avsevärda begränsningar i pågående markanvändning inom den berörda delen av fastigheten. Mer information finns i Naturvårdsverkets broschyr ”Natura 2000 Värdefull natur i Sverige” och på Naturvårdsverkets webbplats www.naturvardsverket.se.

Skydd och regleringar

Vombs Norregård ingår som en mindre del av det stora naturreservatet Klingavälsåns dalgång. Naturreservatet bildades 1968. Det finns ingen skötselplan för området men enligt plan kommer den att göras år 2017. Området ägs av Naturvårdsverket till största delen.

Miljöstöd finns men sandblottorna är borttridade. Området anses dock vara tillräckligt reglerat.

Omgivande marker skall skyddas mot exploatering, grundvattensänkande åtgärder mm med stöd av gällande lagstiftning (plan- och bygglagen, miljöbalken med flera lagar).

Bevarandeåtgärder

Skötselplan saknas för Klingavälsåns dalgång. En skötselplan behöver tas fram och fastställas för naturreservatet. Detta arbete är på gång men det kan dröja ytterligare några år.

Staten har det övergripande ansvaret för skötseln av Natura 2000-områden och för att bevarandemålen uppnås. En förutsättning för att nå målen är ett gott samarbete mellan staten och den eller dem som äger eller brukar marken. Om skötseln av ett Natura 2000-område orsakar merkostnader för en markägare eller arrendator kan ersättning fås, till exempel miljöersättning för betesmarker. Markägaren kan även skriva skötselavtal med Länsstyrelsen. Mer information om regler, ansvar och ersättningar i samband med Natura 2000 finns i Naturvårdsverkets broschyr ”Natura 2000 Värdefull natur i Sverige” och på Naturvårdsverkets webbplats www.naturvardsverket.se.

Prioriterade bevarandeåtgärder

Att området hävdas genom bete är den viktigaste prioriterade åtgärden men också att det finns sandblottor och att de återskapas regelbundet är prioriterat. Att bevara smalgrynsnäckan genom att ha lägre betestryck i den fuktiga delen är också prioriterat.

Restaureringsåtgärder

De sandiga delarna av området inom naturtypen 2330 behöver ha sandblottor. Skalbaggar som dynskulderlöparen har sin huvudsakliga livsmiljö inom dem. Allt eftersom grästäckningen tar över sandblottorna behövs nyskapade sandblottor etableras.

Löpande skötsel

- Fortsatt beteshävd i form av hårt bete, om möjligt med nötkreatur. I de fuktiga partierna ska grässvålen dock vara längre pga smalgrynssnäckans preferenser av ett lagom betestryck.
- Vid behov utförs slyröjningar.
- Konkurrentkraftiga ohävdarter i fuktängen såsom t ex älgört och veketåg skall minska i utbredning.

Uppföljning

1. Uppföljning av naturtyper och arter inom Natura 2000-områdena kommer att ske med omdrev vart 6:e eller 12:e år beroende på naturtyp och art. Vissa delar av uppföljningen, som t.ex. areal är obligatoriska medan andra delar kan väljas av länsstyrelserna själva. Mer information om enskild naturtyp/art finns på Naturvårdsverkets hemsida.
2. Sammanställning och utvärdering av skydd och meddelade tillstånd.

Referenser

Artdatabankens Artfaktablad (1992-2001) för de rödlistade arterna inom området.
Artdatabankens information till Länsstyrelsen i Skåne Län om rödlistade arter, GIS-skikt.
Länsstyrelsen i Skåne län. 2003. Från Sandhammaren till Kullaberg. Länsstyrelsen i Skåne län.
Löfroth M. (ed.) 1997. Svenska naturtyper i det europeiska nätverket Natura 2000.
Naturvårdsverket. Naturvårdsverkets förlag.
Översiktsplan för Lunds kommun

Bilagor

1. Karta med naturtyper enligt Natura 2000
2. Naturtypskoder för kartan
3. Rödlistade arter

Upprättad av Länsstyrelsen i Skåne län

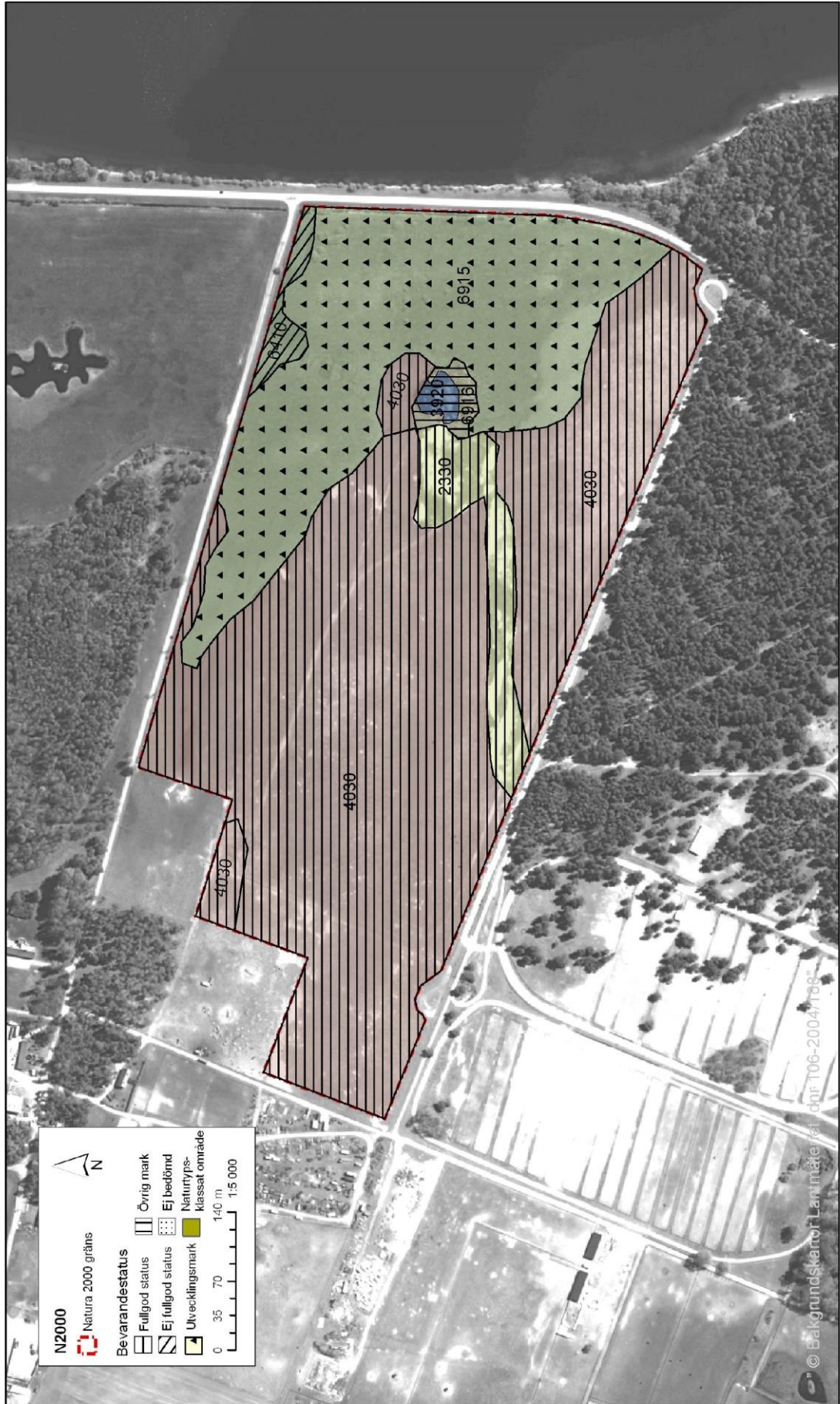
Planförfattare: Marie Löfberg

Senast reviderad 2010-05-12, 2016-04-12 av Marie Björkander



Bilaga 1. Natura 2000-området Vombs Norregård, SE0430131, med naturtyper.

Förteckning över naturtypskoder återfinns i bilaga 4.



Bilaga 2

Naturtypskoder för kartan

Naturtyper

2330 - Inlandssanddyner med öppna gräsmarker med borsttåtel eller andra pionjärgräs

4030 - Ris- och gräsheddar nedanför trädgränsen

6410 - Fuktängar med blåtåtel eller starr

Icke-naturtyper

3920 - Småvatten i odlingslandskapet

6915 - Fuktäng

6916 - Buskrik utmark

Bilaga 4

Rödlistade arter i Natura 2000-naturtyperna 2010

Rödlistade arter placeras i olika hotkategorier beroende på risk för utdöende i vilt tillstånd inom olika tidsperspektiv. Arter med extremt/mycket stor risk att dö ut i vilt tillstånd inom en mycket nära/nära framtid placeras i kategorin CR (Critically endangered; akut hotad) resp. EN (Endangered; starkt hotad). Arter som löper stor risk för utdöende i ett medellångt tidsperspektiv placeras i kategorin VU (Vulnerable; sårbar). Arter som bedöms ligga nära kategorin VU men inte uppfyller alla kriterier placeras i kategorin NT (Near Threatened; missgynnad).

Naturtyp/Organismgrupp	Artnamn	Vetenskapligt namn	Hotkategori
Risheden, 4030			
- Insekter	Getingrovfluga	<i>Asilus crabroniformis</i>	VU
- Insekter	Randbyxbi	<i>Dasygaster hirtipes</i>	NT
- Kärlväxter	Luktvädd	<i>Scabiosa canescens</i>	VU
-Fåglar	Sydlig kärrensäppa	<i>Calidris alpina ssp. schinzii</i>	EN
-Svamp	Hedröksvamp	<i>Lycoperon ericae</i>	NT
-Fjärilar	Hedpärlmorfjäril	<i>Argynnis niobe</i>	NT
-Fjärilar	Åkerväddantennmal	<i>Nemophora metallica</i>	VU
-Fjärilar	Allmän metallvingsvärmare	<i>Adscita startices</i>	NT
-Fjärilar	Allmän bastardsvärmare	<i>Zygaena filipendulae</i>	NT
Fuktängen, 6410			
- Skalbaggar	-	<i>Scirtes orbicularis</i>	NT
- Skalbaggar	Pilglansbagge	<i>Chrysomela saliceti</i>	NT
Inlandssandynen, 2330			
-Skalbaggar	-	<i>Agathidium haemorrhoum</i>	NT
-Skalbaggar	Dynskulderlöpare	<i>Cymindis macularis</i>	NT
-Skalbaggar	Heddyngbagge	<i>Aphodius sordidus</i>	NT
-Skalbaggar	Krokorndyvel	<i>Onthophagus fracticornis</i>	NT
Småvatten			
- Groddjur	Lökgröda	<i>Pelobates fuscus</i>	NT



**Länsstyrelsen
Skåne**

Östra Boulevarden 62 A, 291 86 Kristianstad
Kungsgatan 13, 205 15 Malmö
Tel 044/040-25 20 00, Fax 044/040-25 21 10
Epost lansstyrelsen@lansstyrelsen.se
www.lansstyrelsen.se/skane